

LA SCUOLA PRIMARIA “EDMONDO DE AMICIS” DI MEDEA

Si trova in posizione centrale rispetto al paese, a poca distanza dalla Scuola dell'Infanzia. Occupa il piano terreno di un edificio che ospita anche, al piano superiore, i locali adibiti a mensa e la Biblioteca Comunale.

Ci sono cinque aule ed una piccola palestra attrezzata.

Sul retro possiede un ampio giardino erboso.

L'orario settimanale è di 28 ore, distribuite su 5 giornate, da lunedì al venerdì dalle 8.10 alle 13.10, con un rientro pomeridiano obbligatorio, il lunedì, dalle 13.10 alle 16.10, con pranzo al sacco da consumare a scuola sotto la sorveglianza dei docenti.



Inoltre, in collaborazione con l'Amministrazione Comunale, sono attivi due servizi facoltativi, a parziale contributo delle famiglie e gestiti da personale di Cooperativa:

- pre-accoglienza che prevede l'apertura della scuola e la sorveglianza degli alunni dalle ore 7.40

- post-accoglienza, che prevede la mensa e la permanenza a scuola degli alunni fino alle 14.30, negli altri giorni della settimana.

AMPLIAMENTO DELL'OFFERTA FORMATIVA

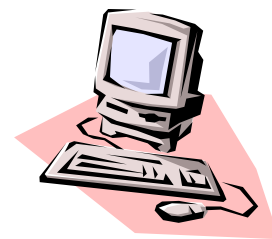
Fino ad oggi l'offerta formativa della scuola è stata tradizionalmente arricchita da diversi progetti resi possibili dalla flessibilità oraria, da eventuali ore in compresenza o aggiuntive dei docenti, da interventi di esperti esterni e da personale esterno volontario e **per l'attuale a.s. prevede:**

- in occasione di alcune ricorrenze diventate tradizionali per la scuola (Feste Natalizie, Festa degli Spaventapasseri,, Lucciolata, gemellaggi) incontri con i bambini della scuola dell'Infanzia, con la Comunità locale e con le Comunità gemellate di Vrtojba (SLO) e Keuschach am See (A) per promuovere attività di carattere socio-educativo in orario scolastico ed extrascolastico.

- uscite e viste d'istruzione

- l'attuazione dei seguenti progetti:

- | | |
|--|----------------------|
| ➤ “Laboratorio espressivo.motorio” | –pre-accoglienza |
| ➤ “Laboratorio espressivo” | - post-accoglienza |
| ➤ “Progetto sloveno” | - tutte le classi |
| ➤ ”Laboratorio informatico” | - classi V |
| ➤ “Senza confini” | – tutte le classi |
| ➤ “Progetto Teatrando” | - tutte le classi |
| ➤ “Ragazzi all’opera” | – classi IV V |
| ➤ Continuità con scuola infanzia | -classe I |
| ➤ “Progetto di recupero e potenziamento” | – tutte le classi |
| ➤ “Movimento in 3S” | - classi I II III IV |



In tutte le classi si svolgono attività in lingua friulana.

Le tematiche affrontate nei progetti sono strettamente legate ai bisogni formativi degli alunni e mirano a promuovere:

- la conoscenza e il rispetto della diversità
- la conoscenza del territorio attraverso la partecipazione alle feste locali e alle tradizioni del paese
- il rispetto e la cura dell'ambiente
- l'apertura alla nuove dimensione europea l'attuazione dei seguenti progetti:
- l'accrescimento dell'autostima e il superamento delle difficoltà
- il potenziamento delle competenze (motorie, tecnologiche, linguistiche,..)

La normativa prevede che le iscrizioni per il primo anno della scuola primaria e delle scuole secondarie vengano effettuate dalle famiglie esclusivamente on-line collegandosi al sito www.iscrizioni.istruzione.it tra il 3 e il 28 febbraio 2014.

Per supportare le famiglie nelle iscrizioni, sarà comunque disponibile l'ufficio di segreteria.